



# VÝROČNÍ ZPRÁVA

## 2022



# Základní informace

## Akademický ústav Karviná, z.ú.

IČ 62331485

DIČ CZ62331485

Datová schránka: 9ipnfz2

Spisová značka: U 38 vedená u Krajského soudu v Ostravě

Bankovní spojení: 1479578/0300 (ČSOB a.s.)

Adresa: Mírová 1434/27, 735 06 Karviná – Nové Město

Kontakty: 596 315 303-4

724 112 344

kancelar@akademickyustav.cz

[www.akademickyustav.cz](http://www.akademickyustav.cz)

[www.proskolime.cz](http://www.proskolime.cz)

## Nízkoprahové zařízení dětí a mládeže OÁZA

Mírová 1434/27, 735 06 Karviná – Nové Město

Telefon: 731 310 286

Email: oaza@akademickyustav.cz

[www.akademickyustav.cz/oaza](http://www.akademickyustav.cz/oaza)

## Poradna SPOLU

Mírová 1434/27, 735 06 Karviná – Nové Město

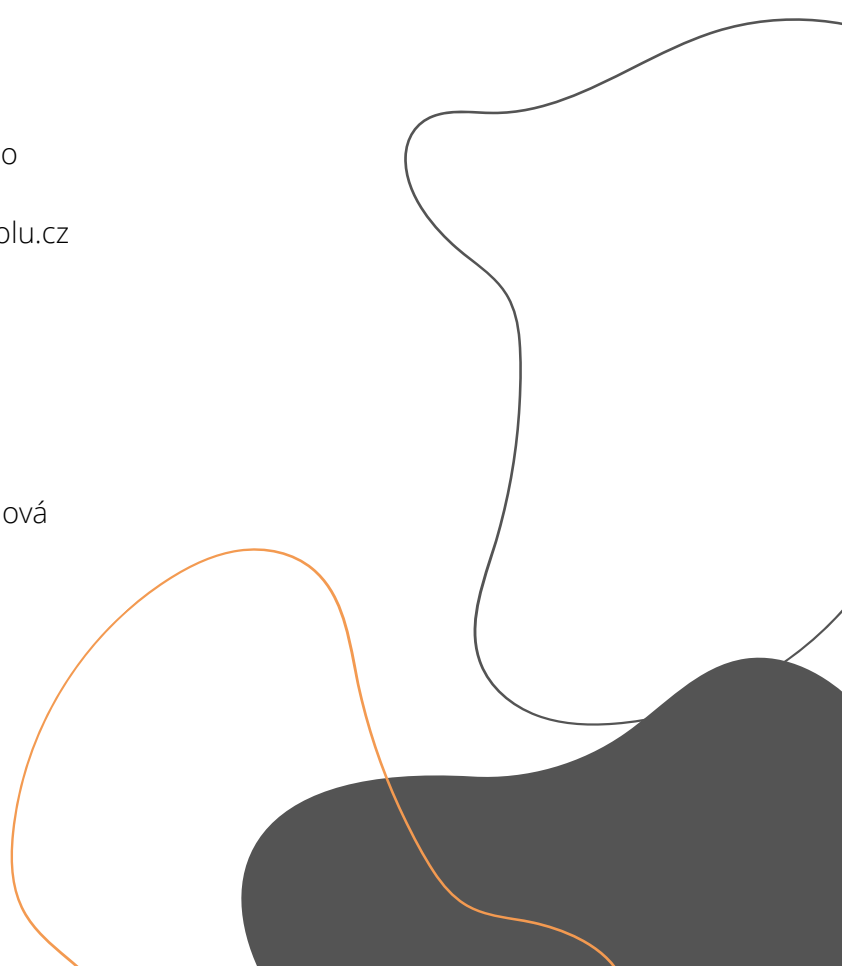
Telefon: 735 12 18 13

Email: poradna@rodicespolu.cz

[www.rodicespolu.cz](http://www.rodicespolu.cz)

Ing. Václav Polok  
Ing. Petr Mišík  
**Správní Rada organizace**  
předseda: Ing. Jan Firla  
členové: Ing. Kristýna Kolouchová

revizor:



Vážení,

dostává se k Vám Výroční zpráva Akademického ústavu Karviná, z.ú., prostřednictvím které Vám i v letošním roce chceme poskytnout informace o činnosti naší organizace za předcházející období roku 2022. Informace se zaměřují zejména na oblast sociální práce, a to poradenství pro rodiny, které zajišťuje Poradna SPOLU a poskytování sociální služby pro děti, mládež a mladé dospělé v rámci Nízkoprahového zařízení pro děti a mládež OÁZA. V souladu se získanými akreditacemi realizujeme vzdělávací – kvalifikační kurzy pro zájemce z řad veřejnosti či uchazečů o zaměstnání.

V průběhu roku jsme umožnili na našich pracovištích odbornou praxi studentům středních

a vysokých škol, a také praxi účastníkům kvalifikačního kurzu pracovník v sociálních službách. Spolu s kolegy jsme se účastnili v rámci týdne sociálních služeb miniveletrhu sociálních služeb pořádaného Magistrátem města Karviná, prezentovali jsme se na Jabkovém dni v Jablunkově a dále jsme služby propagovali na Mezigeneračním dni v Orlové. V rámci týdne nízkoprahů byly připraveny zajímavé programy a středisko bylo otevřeno veřejnosti, zástupcům škol a třídním kolektivům. V průběhu roku jsme se zaměřili zejména na kvalitu v poskytovaných službách, rozšířili spolupráci s Městem Třinec a zřídili novou kancelář pro klienty, kdy po Orlové a Karviné je Poradna nově i v Jablunkově.

V rámci projektové činnosti byly úspěšně ukončeny dva projekty podpořené financováním ESF, ze kterých vznikly metodiky pro další práci s rodinami i dětskými klienty, které najdete na našich webových stránkách.

V závěru chci upřímně poděkovat všem kolegům a dalším odborníkům, kteří se na naší společné práci podíleli a také všem, kteří nás podpořili a umožnili tak rozvíjet naši neziskovou činnost.

Irena Piskořová, ředitelka

Irena Piskořová, ředitelka

2022

# Kvalifikační kurzy

## KVALIFIKAČNÍ KURZ PRO PRACOVNÍKY V SOCIÁLNÍCH SLUŽBÁCH

Rozsah: 164 hodin

Akreditace Ministerstva práce a sociálních věcí: A2019/0924-PK

Platnost do: 23.9.2023

## SANITÁŘ

Rozsah: 180 hodin

Akreditace Ministerstva zdravotnictví: MZDR 29405/2019 – 4/ONP

Platnost do: 30.11.2024

Akademický ústav Karviná, z.ú. realizuje akreditované kurzy pro veřejnost. Kvalifikační kurz pro pracovníky v sociálních službách akreditovaný Ministerstvem práce a sociálních věcí a kurz pro Sanitáře akreditovaný Ministerstvem zdravotnictví. Oba tyto kurzy jsou realizovány pravidelně v jarním a podzimním termínu při minimálně pěti účastnících. Těchto kurzu se mohou účastnit osoby s ukončeným základním vzděláním a zdravotním stavem umožňující výkon práce na příslušné pracovní pozici.

### Jarní kurzy

#### KVALIFIKAČNÍ KURZ PRO PRACOVNÍKY V SOCIÁLNÍCH SLUŽBÁCH

Termín: 31.3. - 30.6.2022

Počet účastníků: 3

Úspěšně dokončili: 3

#### SANITÁŘ

Termín: 22.3. - 18.6.2022

Počet účastníků: 7

Úspěšně dokončili: 7

### Podzimní kurzy

#### SANITÁŘ

Termín: 22.9. - 17.12.2022

Počet účastníků: 7

Úspěšně dokončili: 5

### NEAKREDITOVANÉ KURZY OBSLUHY PC

Individuální kurzy:

Základy MS Office - Word a Excel (1x)

Word a Excel v praxi (2x)

# Projekty financované Evropským sociálním fondem

Projekty jsou spolufinancované Evropským sociálním fondem v rámci Operačního programu Zaměstnanost

## Název projektu:

**"Standardizace sociální práce v poradenství, edukaci rodičů v rozvodové/rozchodové situaci"**

**Reg. č.: CZ.03.2.63/0.0/0.0/19\_098/0015133**

**Období realizace: 1.6.2020 – 31.5.2022**

Projekt se zaměřuje na zvýšení kvality sociální práce prostřednictvím vytvoření a ověření metodiky sociální práce určené pro sociální pracovníky, kteří pracují s rodiči v rozvodu/rozchodu. Metodika posílí odborné kompetence soc. pracovníků pro edukaci rodičů, informuje je o procesu opatrovnického řízení, jaké informace je rodičům potřeba sdělit, jak rodiče/děti na soud připravit. Součástí výstupů jsou také zpracování infografiky, které názorně zobrazují průběh edukace rodičů v rozchodu/rozvodu a vysvětlují, co je a co obnáší rodičovská odpovědnost. V rámci projektu byla zařazena do portfolia služeb poradny SPOLU skupinová edukace rodičů, která je přínosným nástrojem pro základní edukaci klientů OSPOD nebo rodičů v rozchodové situaci z veřejnosti.

Cílem projektu je standardizovat a v rámci organizace etablovat novou metodu sociální práce poskytovanou sociálními pracovníky organizace rodičům v rozvodové/rozchodové situaci.

## Název projektu:

**"Co jsem potřeboval a nedostal jsem"**

**Reg. č.: CZ.03.2.63/0.0/0.0/19\_098/0015088**

**Období realizace: 1.4.2020 – 31.3.2022**

Projekt organizace Jak Dál? z.s. se zaměřuje na vytvoření a pilotní ověření metodiky sociální práce určené pro sociální pracovníky, kteří pracují s dětmi v rozvodu. Partneři projektu: Akademický ústav Karviná z.ú. a Spolu pro rodinu z.s. budou zapojeni v rámci pilotáže projektu.



Evropská unie  
Evropský sociální fond  
Operační program Zaměstnanost

# Nízkoprahové zařízení dětí a mládeže OÁZA Karviná

Činnosti, které klientům ve věku 6 – 26 let poskytujeme:

**a**

výchovné, vzdělávací a aktivizační činnosti (rozvíjení společenského chování, upevňování schopností a dovedností, hudební a taneční aktivity, kulturní a sportovní aktivity, společenské hry, volnočasové aktivity, aktivity spojené se školou, skupinové diskuse, přednášková činnost)

**b**

zprostředkování kontaktu se společenským prostředím (kontaktní práce umožňující lepší orientaci ve společenském prostředí, podpora pozitivní komunikace a začlenění do skupiny vrstevníků, podpora pozitivní komunikace a začlenění do společnosti, informační servis)

**c**

sociálně terapeutické činnosti (poskytování poradenství, základní pomoc v krizi)

**d**

pomoc při uplatňování práv, oprávněných zájmů a při obstarávání osobních záležitostí (pomoc se zprostředkováním kontaktů, práce s blízkými osobami, pomoc při vyřizování běžných záležitostí, práce na PC)



# Provoz NZDM Oáza

## Běžná provozní doba NZDM OÁZA

	klienti 6 – 11 let	klienti 12 – 17 let	klienti od 18 let
po, st, pá út, čt	12:00 – 14:30	14:30 – 17:00	indiv. konzultace
	12:00 – 14:30	14:30 – 18:00	indiv. konzultace

## Provozní doba NZDM OÁZA v době prázdnin – celodenní provoz

	klienti 6 – 11 let	klienti 12 – 17 let	klienti od 18 let
po -pá	10:00 – 12:00	10:00 – 12:00	indiv. konzultace
	13:00 – 14:30	14:30 – 18:00	indiv. konzultace



### Cíl služby:

- klient, který získal informace a podporu při řešení obtížné situace (škola, práce, rodina, vztahy, sex, závislosti), ve které se nachází
- klient, který aktivně využívá svůj volný čas

### Zásady:

ROVNOST – máme stejná pravidla a služby pro danou věkovou skupinu klientů

VSTRÍCNOST – ochotně Vám pomůžeme s různými tématy

MLČENLIVOST – získané informace neposkytneme bez souhlasu dál

ANONYMITA – je jen na Vás, o nám o sobě sdělíte



## Rok 2022 v NZDM Oáza

Rok 2022 byl pro pracovní tým NZDM Oáza plný úspěchů a aktivit. Služba byla poskytována v průběhu celého roku bez omezení. Kompletní pracovní tým zajistil provoz služby během všech pracovních dní, včetně letních prázdnin i během dovolených zaměstnanců.

V roce 2022 došlo k výraznému navýšení počtu zájemců o službu, což bylo ovlivněno zrušením covidových opatření a návratem k běžnému provozu včetně pořádání preventivních akcí a besed. Z intervenčních rozhovorů vyplynulo, že klienti řeší řadu témat, na které bylo nutné se hlouběji zaměřit - zejména školní neúspěch a předčasné odchody ze vzdělání, šikana a sociálně patologické jevy (zejména závislostní chování a násilné vzorce), vrstevnické i rodinné konflikty, psychické problémy a traumata vedoucí k agresivitě a překračování norem a zákonů.

V rámci prevence jsme do plánu činností na každý měsíc zařadili práci na PC včetně moderních výukových aplikací, který umožňuje předcházet vzniku digital gap u klientů ze sociálně znevýhodněného prostředí. Nedostatečná digitální gramotnost se u klientů projevila v době pandemie covidu, kdy probíhala distanční online výuka.

Klientům byla poskytována možnost seznámení a nácviku práce s moderními technologiemi. Většina klientů používá technologie pouze k zábavě a chybí jim znalost praktického využití sloužícího k vyhledávání potřebných informací, komunikací se školou, potencionálními zaměstnavateli, orientací na internetových stránkách apod. I nadále chceme rozvíjet počítačovou gramotnost.

Pokračovala realizace projektu NOKD "Společně to zvládneme", který poskytl podporu vzdělávání a přípravu do školy pro více než 25 dětí. Vzhledem k dřívějším vládním opatřením, která omezovala výuku kvůli covidu-19, byla tato podpora pro mnoho klientů velkou pomocí. V rámci školní přípravy pomohli s doučováním pracovníci klientům v předmětech, jako jsou matematika, český jazyk a angličtina apod. Klientům byla nabídnuta podpora zábavnou a hravou formou, výuka byla obohacena o nové edukativní prvky. Klienti byli pro plnění úkolů, přípravu do školy a zlepšení školního prospěchu motivováni.



## Rok 2022 v NZDM Oáza

V roce 2022 pokračovala spolupráce se ZŠ Družba v rámci preventivních besed, přednášek a workshopů směřujících ke zlepšení klimatu ve třídách, na kterých se podíleli sociální pracovníci NZDM Oáza. Uskutečnilo se několik setkání v prostorách základní školy i v prostorách NZDM Oázy. V rámci besed jsme pro žáky připravili různá preventivní témata např. emoce, vztahy v rodině, volba povolání.

Pokračujeme ve spolupráci s nízkoprahovými kluby na území města Karviné a byla vytvořena podskupina „Karvinských nízkoprahů“, vedoucí NZDM Oáza se také aktivně zapojuje do procesu komunitního plánování.

V rámci hodnocení sociální služby za rok 2022 bylo zjištěno, že služba je poskytována v souladu se stanoveným posláním, cíli, zásadami služby. Poskytování služby cílové skupině od 6 do 26 let je odůvodněno potřebností služby v dané lokalitě se zvýšeným výskytem sociálně patologických jevů.

Na základě statistických údajů získaných z evidenčního programu PePa bylo zjištěno, že nejpočetnější cílovou skupinou klientů jsou klienti ve věku 12 – 17 let. Službu využívá skoro více než dvojnásobek chlapců než dívek. Nejčastěji řešenými tématy v roce 2022 v rámci poskytované služby byly zdravotní problematika, pomoc s přípravou do školy, pandemie zasáhla do života dětí i mladých dospělých a často vyhledávali jen potřebu kontaktu se společenským prostředím, kdy vyhledávali kontakt s pracovníky nebo vrstevníky, což bylo v době pandemie podstatně omezeno.

Hodnocení sociální služby probíhalo po dobu 22 dní dotazníkovou formou, doba dotazníkového šetření byla oproti minulému roku navýšena z důvodu oslovení většího množství respondentů a zkvalitnění výstupů.

Z hodnocení sociální služby zaměstnanci NZDM, vyplynula potřeba dalšího vzdělávání v oblasti primární prevence, nové metody práce s cílovou skupinou ve věku 12 – 14 let.

Během roku 2022 bylo v NZDM Oáza uskutečněno sedm stáží. Stážisté hodnotili svou praxi velice pozitivně, ocenili přístup zaměstnanců ke klientům, vyzdvihli moderní prostředí a pomůcky pro práci s klienty. Nebyly vzneseny žádné kritické připomínky.



## Rok 2022 v NZDM Oáza

Další pomocí pro žáky bylo zapojení pracovníků NZDM do sbírky s názvem "Školákům od srdce", která pomáhala dětem z rodin s nízkými příjmy získat nezbytné pomůcky a věci pro vzdělání. Tato sbírka probíhala v srpnu v Hypermarketech a Supermarketech Tesco. Díky účasti se podařilo zajistit školní pomůcky a vybavení pro přípravu do školy potřebným klientům.



## Příklady dobré praxe

### X1

Klientka – 10 let pocházející ze sociálně znevýhodněného prostředí devítičlenné rodiny uváděla opakované konflikty s vrstevníky i učiteli, hrozilo jí také propadnutí z několika předmětů. Během roku 2022 navštěvovala NZDM Oáza pravidelně. Postupně se nám společně podařilo zapracovat na školní přípravě natolik, že si klientka zlepšila prospěch a v pololetí už jí žádná nedostatečná nehrozila. Společně procvičujeme angličtinu díky aplikaci Duolingo a WocaBee. Klientce se za podpory sociálních pracovníků také podařilo výrazně zlepšit vztahy s vrstevníky a našla si dvě dobré kamarádky, které ji podporují také ve škole. Klientka se učí pojmenovávat emoce a pracovat s nimi. V Oáze se již v tomto směru ovládá a k žádným konfliktům nedochází. Klientka také uvádí, že přestala kouřit a uvědomuje si negativní dopady nikotinové závislosti v tak nízkém věku. Klientka byla těmito pokroky a pozitivní zpětnou vazbou od vrstevníků, pracovníků i pedagogů povzbuzena, a získala tak dle svých tvrzení motivaci a chuť do dalšího osobního rozvoje. Nadále pravidelně dochází do zařízení, kde nyní smysluplně tráví svůj volný čas. Nyní je také více otevřena mluvit o své budoucnosti, o tom co bude dělat a co jí baví. Je otevřena se posunovat a naučila se řešit obtížné životní situace.

### X2

Klient – 15 let se speciálními vzdělávacími potřebami hledal oblast, kde by mohl vyniknout a být úspěšný. Navštěvuje speciální školu Komenského, má vadu řeči. Prospěch má výborný, přesto si uvědomuje omezené možnosti uplatnění. Klienta baví cvičení, obdivuje úspěšné sportovce. Sociální pracovník ho motivoval a podporoval, aby rozvíjel všestrannou fyzickou zdatnost, pomohl mu vytvořit a udržet zdravé stravovací návyky a vyhledat vhodné zájmové kroužky a aktivity, které nejsou nákladné, ale pomohou mu při rozvoji všestranných sportovních dovedností. Klient se nyní věnuje workoutu a posilování. Udělal v uplynulém roce veliký pokrok a uvažuje o kariéře sportovce nebo fitness trenéra. Rozhodl se také pokračovat na učiliště a vyučit se v oboru automechanik. Vrstevníci ho obdivují a pozitivní zpětná vazba okolí ho dál motivuje. Klient dochází dál pravidelně do Oázy, kde společně definujeme další cíle. Věnujeme se také drogové prevenci, hovoříme o vlivu návykových látek na tělo i mysl, protože v jeho okolí jsou vrstevníci, kteří návykové látky užívají a nabízejí mu je. Klient si dle svých slov rizika plně uvědomuje a chce udržet zdravý životní styl, aby naplnil své cíle a měl šanci uspět.

## Příklady dobré praxe

### X3

Klientka - 10 let, která dlouhodobě navštěvuje NZDM, pochází z početné rodiny ze sociálně znevýhodněného prostředí. Na počátku byla velmi tichá a držela se stranou. Pracovníkům se postupně otevřela a svěřila se, že čelí šikaně ze strany vrstevníků, nemá kamarádky, cítí se odtrženě a osaměle. Postupem času jsme klientku zapojovali do různorodých aktivit a seznamovali ji s dalšími klienty a klientkami, podporovali ji v navazování společenských kontaktů a společně si povídali o zdravém vztahu k sobě i k ostatním. Klientce zemřel otec a následně také dědeček, který klientku pomáhal po smrti otce vychovat. Obě úmrtí těžce nesla, vítala ale společnost pracovníků, kteří jí pomáhali vyjádřit emoce a nepotlačovat je. Oázu navštěvovala téměř denně. Společně s klientkou jsme vybrali volnočasovou aktivitu, která není příliš finančně náročná a klientku velmi baví. Věnuje se mažoretkovému sportu. Úspěch na tomto poli ji pomohl zvýšit sebevědomí a motivoval ji v dalším osobnostním růstu. Zlepšil se také prospěch ve škole, klientka má aktuálně pouze jedničky a dvojky, ve škole patří k premiantům. V Oáze se podařilo klientce zlepšit vztahy s kamarádkami a vrstevníky, dle jejího hodnocení ji přijali do kolektivu a klientka si našla dvě kamarádky, se kterými tráví pravidelně volný čas.



# Projekty 2022 v NZDM Oáza

## **Dotace z rozpočtu Moravskoslezského kraje**

Program na podporu poskytování sociálních služeb pro rok 2021 financovaný z kapitoly 313 - MPSV státního rozpočtu

Číslo smlouvy: 00804/2022/soc.

Období realizace: 1.1.2022 - 31.12.2022

## **Dotace z rozpočtu Moravskoslezského kraje**

Program pro poskytování návratných finančních výpomocí z Fondu sociálních služeb v roce 2022

Číslo smlouvy: 00139/2022/soc.

Období realizace: do 15.6.2022

## **Dotace z rozpočtu**

### **Statutárního města Karviné**

Název projektu: „Nízkoprahové zařízení dětí a mládeže Oáza“

Číslo smlouvy: MMK/SML/\_/\_/\_/2022

Období realizace: 1.1.2022 - 31.12.2022

## **Dotace z rozpočtu Nadace OKD**

Název projektu: „Společně to zvládneme“

Číslo projektu: 211110095

Výzva: Pro region 2021

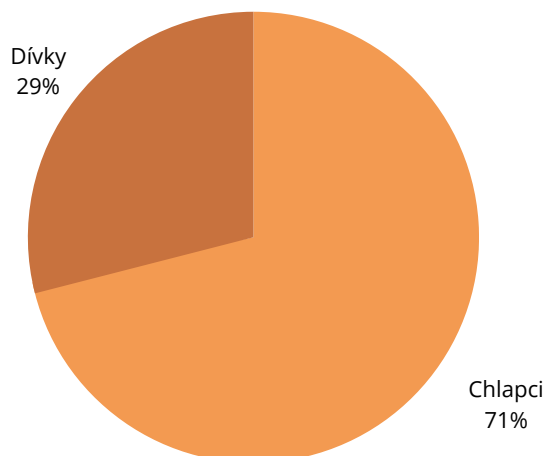
Období realizace: 1.3.2021 - 28.2.2022



# Statistické údaje

## Složení cílové skupiny klientů NZDM Oáza

<b>Celkem</b>	<b>145</b>	<b>100 %</b>
<b>Chlapci</b>	103	71 %
<b>Dívky</b>	42	29 %

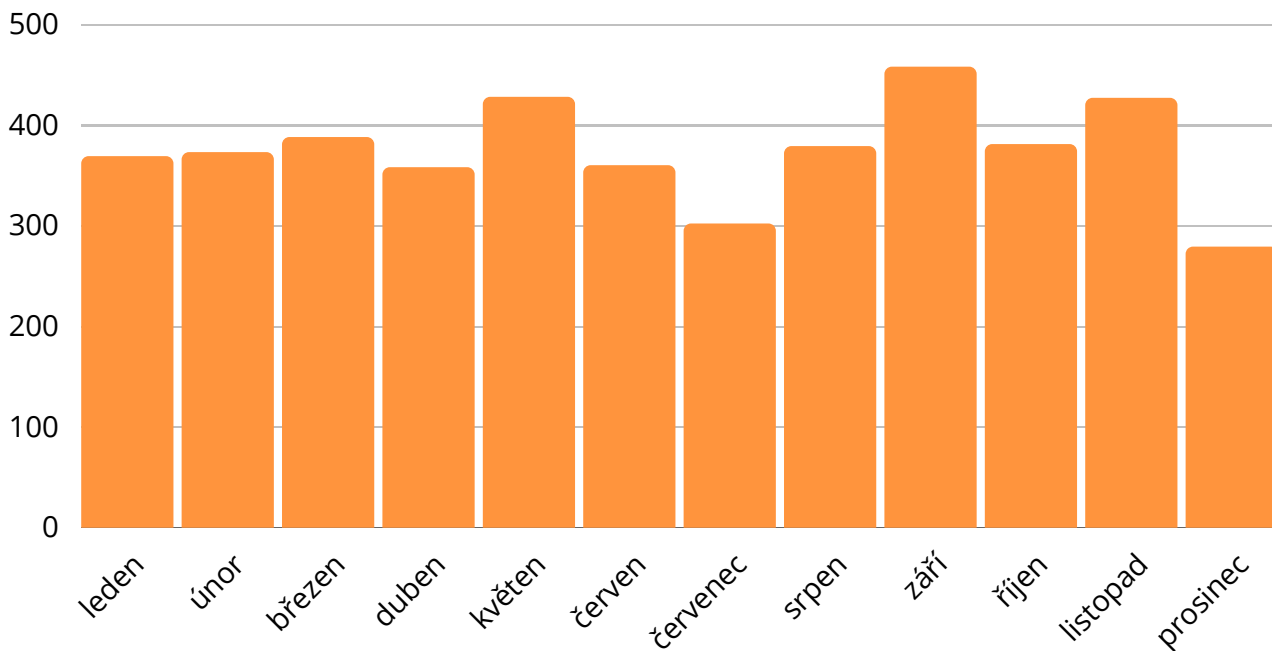


Věk	Všichni	Chlapci	Dívky
6 - 11 let	71	43	28
12 - 17 let	67	41	10
18 - 26 let	7	12	4
<b>Celkem</b>	<b>145</b>	<b>103</b>	<b>42</b>

## Počet kontaktů v roce 2022

<b>Počet kontaktů</b>	<b>4 502</b>	
<b>z toho</b>	chlapci	3519
	dívky	983
<b>z toho</b>	klienti 6 - 11 let	1760
	klienti 12 - 17 let	2663
	klienti 18 - 26 let	79

### Kontakty celkem v roce 2022





Počet provozních dní	239
Ø Průměrný počet klientů za den	18,8
Celkový počet klientohodin za rok	6060
Z toho chlapci	4667
Z toho dívky	1393
Ø Průměrný počet intervenčních rozhovorů za měsíc	111,5
Počet provozních dní	239



# Výkon sociálně-právní ochrany dětí

## Poradna SPOLU

Provoz Poradny byl pro klienty zajištěn v pracovních dnech v dopoledních nebo odpoledních hodinách, vždy 4-6 hodin denně. V rámci pověření k výkonu SPOD platného ke dni zpracování závěrečné zprávy je zařízení odborného poradenství pro péči o děti – Poradna SPOLU zřizována ve třech městech.

V průběhu roku 2022 využilo služeb Poradny SPOLU celkem 67 rodin s dětmi, které jsou ve věku do 15 let a jsou v evidenci OSPOD v Moravskoslezském kraji, to je 207 zapojených osob, z toho 107 dětí.

Poradna SPOLU je v provozu dle pevné provozní doby a dále dle individuální domluvy s klienty:

### Poradna SPOLU Karviná

Pondělí	12:00 – 17:00 hod.
Úterý	9:00 – 15:00 hod.
Čtvrtek	9:00 – 15:00 hod.
Pátek	9:00 – 13:00 hod.

### Poradna SPOLU Orlová

Pondělí	8:00 – 11:00 hod.
---------	-------------------

### Poradna SPOLU Jablunkov

Středa	10:00 – 17:00 hod.
--------	--------------------

S klienty je při zahájení spolupráce sepsána dohoda, kde jsou uvedeny údaje rodičů a dětí. Rodiče a děti jsou evidováni pod anonymizovanými kódy v elektronickém evidenčním programu Highlander. Při práci s rodinami se poradenství nejčastěji dotýká témat, jako jsou výchovné problémy u dětí a mladistvých, rozvodová/rozchodová situace v rodině, průběh opatrovnického řízení a dohody rodičů, komunikace a nastavení péče o děti po rozpadu vztahu, výchova a vzdělávání dětí. Pracovník Poradny zpracuje zápis v evidenčním programu z každého jednání s klientem. V rámci činnosti Poradny je cílem podpořit rodiny nacházející se v situaci, se kterou si neumí sami poradit, a edukovat rodiče, kteří se nacházejí v rozvodové či rozchodové situaci, o jejich rodičovské odpovědnosti, respektu k rodičovské roli, nejlepšímu zájmu dítěte a komunikaci týkající se péče o děti. Průměrně probíhá v průběhu spolupráce s rodinou 5 společných nebo individuálních setkání.

Rodiny v poradně nejčastěji řešily:

- nedostatečné rodičovské kompetence
- výchovné problémy dětí
- problémy v komunikaci mezi členy rodiny v (po)rozchodové a (po)rozvodové situaci
- péči o děti po rozpadu soužití rodičů
- problematiku sepisování dokumentů
- komunikaci s úřady
- návrat dětí z jiného výchovného prostředí

Rodiny jsou evidovány elektronicky v evidenčním programu Highlander (EPH) a dále jsou dokumenty uchovávány ve složkách dětí. Do EPH jsou také vkládány všechny záznamy o proběhlých schůzkách, jednáních a poskytnutých službách. V EPH jsou pod anonymními kódy evidovány tyto údaje:

- jméno klienta (dítěte)
- datum narození
- místo trvalého bydliště
- jméno alespoň jednoho rodiče nebo zákonného zástupce
- informace nezbytné pro řešení konkrétního problému rodiny

dále jsou zde ukládány dokumenty klienta v elektronické podobě, jako jsou:

- souhlas/informace o zpracování osobních údajů a o oznamovací povinnosti
- dohoda o spolupráci
- smlouvy o poskytovaných službách
- prezenční listiny
- protokoly
- zprávy podané soudu/OSPOD
- důležitá korespondence
- aj.

V rámci své činnosti spolupracuje Poradna SPOLU s OSPOD Orlová, Karviná, Jablunkov, Třinec, Český Těšín. O své činnosti informuje na svých webových stránkách, na Facebooku, v prostorách Ústavu, v novinách atd. Dále úzce spolupracuje se základními školami v Karviné, zejména se ZŠ Družba. Pro žáky připravuje edukační tréninková setkání a workshopy pro rodiče.



## Workshopy na podporu rodičovství

V roce 2022 nebyly workshopy realizovány na azyl. domech, z důvodu nezájmu ze strany AD. Na téma závislostí bylo realizováno skupinové setkání v Jablunkově pod vedením adiktoložky. Ve spolupráci s OSPOD Třinec pokračovala realizace Skupinových edukací pro rodiče – setkání pro r., kteří se nacházejí v rozvodové/rozchodové situaci. Pokračovala spolupráce se ZŠ Družba. Pro rodiče prvňáků bylo realizováno inform. setkání „Máme prvňáčka“ týkající se změn v rodinách s nástupem dětí do školy. Rodiče informováni o průběhu vzdělávání, důležitosti pravidelnosti školní přípravy a docházky, přípravě a nošení školních pomůcek, organizaci školního roku, evidenci absence a doplňování zameškané látky, vazbách v třídním kolektivu. Pro žáky 6. tříd a pro rodiče žáků 7., 8., a 9. proběhly workshopy o budoucí volbě školy a povolání. Bylo realizováno 8 workshopů pro rodiče, kterých se zúčastnilo celkem 59 osob.

## Tréninkové pracoviště Učíme se SPOLU

Na workshop navázaly tréninkové aktivity zaměřené na informace, jak se s dětmi doma učit. Rodičům byly předány materiály, proběhla praktická ukázka a nácviky, jak pomoci s učením a jak upevňovat návyky na pravidelnost v přípravě. Praktické vyhledávání možností dalšího vzdělávání - škol, dnů otevřených dveří apod. Dále byl trénink rodičovských kompetencí realizován formou individuálních setkání, kde byli rodiče podpořeni v rozvoji rodičovských kompetencí v oblastech: hra s dítětem, zvládnání vzteku, společné trávení času, autoritativní přístup ve výchově apod. Bylo realizováno 9 tréninkových setkání pro rodiče, kterých se zúčastnilo celkem 15 osob.

## Klub pro rodiče KOKR

"KOKR" se v dubnu roku 2022 se na základě změny pověření k výkonu SPOD stal zařízením odborného poradenství, které poskytuje služby cílové skupině, kterou jsou rodiče a děti do 15 let v evidenci OSPOD z Orlové a okolí. Poradna SPOLU v Orlové je pro klienty pravidelně otevřena v pondělí od 8:00 do 11:00 hodin a dále dle individ. domluvy, v dalších dnech zde v odpoledních hodinách probíhá doučování a setkávání s odborníky. Klientům je poskytováno odborné sociálně-právní poradenství, zajištěna podpora dětí ve zvládnání školní docházky, zprostředkována podpora psychologa či mediátora.

## Pomoc při řešení rodinných a občanských sporů

V rámci přípravy na mediaci probíhají společná nebo individuálních setkání rodičů/klientů, která slouží k vyjasnění potřeb jednotlivých stran. Obsahem těchto setkání je orientace rodičů na nejlepší zájem dítěte, porozumění chování a komunikaci v krizových situacích, seznámení s dopadem rodičovského konfliktu na děti. V případě potřeby může na odb. poradenství navázat pomoc prostřed. mediace. Mediace probíhá na základě Smlouvy o realizaci a výstupem může být mediační dohoda. Mediaci využila v průběhu roku 1 rodina/2 setkání. Mediace byla v průběhu roku nabízena i dalším rodinám, avšak u dalších rodin, které mediaci sice předjednaly, ale nakonec ji nevyužily, bylo důvodem zrušení mediace to, že druhý partner, potenciální účastník, nakonec mediaci odmítl.

## Příprava k asistovanému kontaktu

V rámci přípravy na asistovaný kontakt realizoval pracovník Poradny individ. setkání s rodiči, která mají za úkol zmapovat akt. situaci v rodině, kontext přerušného nebo omezeného kontaktu, postoje stran a nastavení kroků dle adaptačního scénáře. Nejčastějším důvodem přípravy je neschopnost rodičů zajistit tzv. emoční bezpečí při předávání, kdy rodiče v přítomnosti dítěte řeší spory, které jsou pro dítě zatěžující.

V rámci přípravy na asistovaný kontakt pracoval pracovník Poradny celkem se 3 rodinami. Další pomoci využili klienti prostřednictvím asistovaných kontaktů/předávání.

## Podpora dětí ve zvládnání povinné školní docházky

V rámci projektů probíhala podpora dětí celý rok, kromě letních prázdnin. Službu využívali klienti, resp. děti, které jsou na prvním a druhém stupni ZŠ. Lektori doučování pomáhali nejvíce v předmětech český jazyk, matematika, angličtina, prvouka, vlastivěda, přírodopis aj.

# SPOD projekty v roce 2022

## **MPSV – Odbor rodinné politiky a ochrany práv dítěte**

### **Název projektu: Děti rodičů, rodiče dětí**

Číslo projektu: 18453

Období realizace: 1.1.2022 – 31.12.2022

Název dotačního řízení: Dotační program Rodina

Název podporované dotační oblasti: II. Podpora práce s dětmi a rodinami v oblasti SPOD

Projekt je zaměřen na dlouhodobou, systematickou práci s dětmi a jejich rodiči, které jsou vedeny v evidenci SPOD.

## **Moravskoslezský kraj**

### **Název projektu: Děti rodičů, rodiče dětí**

Číslo smlouvy: 00823/2022/soc.

Období realizace: 1.1.2022 – 31.12.2022

Dotační program: Program podpory činností v oblasti rodinné politiky, sociálně právní ochrany dětí a navazujících činností v sociálních službách na rok 2022

Projekt “Děti rodičů, rodiče dětí” je zaměřen na systematickou práci s rodinami, které jsou v evidenci OSPOD. Aktivity projektu podporují rodiny v obtížných životních situacích, při rozvodu/rozchodu rodičů a pomáhají rozvíjet rodičovské kompetence a dovednosti.

### **Název projektu: Podpora ohrožených rodin v Moravskoslezském kraji**

Číslo smlouvy: 00822/2022/soc.

Období realizace: 1.1.2022 – 31.12.2022

Dotační program: Program podpory činností v oblasti rodinné politiky, sociálně právní ochrany dětí a navazujících činností v sociálních službách na rok 2022

Projekt “Podpora ohrožených rodin v MSK” se zaměřuje na podporu rodin mimo OSPOD, které řeší obtížné životní situace a potřebují pomoc při rozvodu/rozchodu rodičů, rozvoji rodičovských kompetencí nebo výchovných problémech u dětí.

# SPOD projekty v roce 2022

## **Evropský sociální fond**

**Název projektu: Standardizace sociální práce v poradenství, edukaci rodičů v rozvodové/rozchodové situaci**

Reg. číslo projektu: CZ.03.2.63/0.0/0.0/0015133

## **Město Orlová**

**Název projektu: Klub pro rodiče a děti KOKR**

Číslo smlouvy: 2022/OSZ/S/0179

Období realizace: 1.1.2022 – 9.12.2022

Cílovou skupinou klubu KOKR jsou rodiče dětí do 15 let věku v evidenci OSPOD. V rámci činnosti klubu bude docházet k řešení situací, které se týkají rodičovské péče, přídavků na děti, výchovných problémů, komunikace v rodině apod.

## **Město Jablunkov**

**Odborné sociální poradenství pro rodiny v evidenci OSPODu**

Číslo smlouvy: 22/2022

Období realizace: do 31.12.2022

Projekt je zaměřen na systematickou práci s rodinami, které jsou v evidenci OSPOD Jablunkov. Aktivity projektu podporují rodiny v obtížných životních situacích, při rozvodu/rozchodu rodičů a pomáhají rozvíjet rodičovské kompetence a dovednosti.

## **Magistrát města Karviná**

Dotace z rozpočtu statutárního města Karviná (sociální oblast) pro registrované sociální služby a návazné služby.

Název projektu: Děti rodičů, rodiče dětí

Období realizace: 1.1.2022– 31.12.2022

Projekt je zaměřen na dlouhodobou, systematickou práci s rodiči a dětmi v Karviné, které jsou vedeny v evidenci OSPOD.

## Finančně nás podpořili



Evropská unie  
Evropský sociální fond  
Operační program Zaměstnanost



## Jsme členy



- Kladr sociálních inovací a podniků SINEC
- Asociace poskytovatelů sociálních služeb ČR
- Pracovní skupiny nízkoprahových zařízení pro děti a mládež Moravskoslezského kraje „Na vlně“ – jedná se o formální skupinu sociálních služeb nízkoprahových zařízení pro děti a mládež a terénních programů, které provozují nestátní neziskové organizace nebo obce v Moravskoslezském kraji
- Pracovní skupiny komunitního plánování sociálních služeb města Karviná a Orlová



# Pracovní tým

Ředitelka, zakladatelka, statutární zástupce organizace:

**PhDr. Irena Piskořová, Ph.D.**

Zástupce ředitelky, koordinátor projektů, pracovník v sociálních službách:

**Bc. Ingrid Piskořová**

Ekonom, personalista:

**Lenka Guziurová**

Supervizor:

**Mgr. Eva Janíčková**

Projektový manažer:

**Ing. Jana Mrázová**

## NZDM Oáza:

Sociální pracovník:

**Kristýna Řezníčková, DiS.**

**Věra Adamusová, DiS.**

Pracovník v sociálních službách:

**Milan Lukša**

**Markéta Babczynská**

## Další:

**Mgr. Pavla Poláková**

**Dipl.-Übers. Markéta Nováková**

**Bc. Tereza Vránová**

**Mgr. Petr Mišík**

**PhDr. Ing. Jana Sladká**

**Mgr. Lucie Zdvihalová**

**Bc. Tereza Šutorková**

**Mgr. Kamila Vránová**

**Ivo Piskoř**

**Lukáš Bílek**

**Mgr. Danuta Pindurová**

**Mgr. Alice Mizia**

**Mgr. Gabriela Smolková**

**Mgr. Radomíra Sikorová**

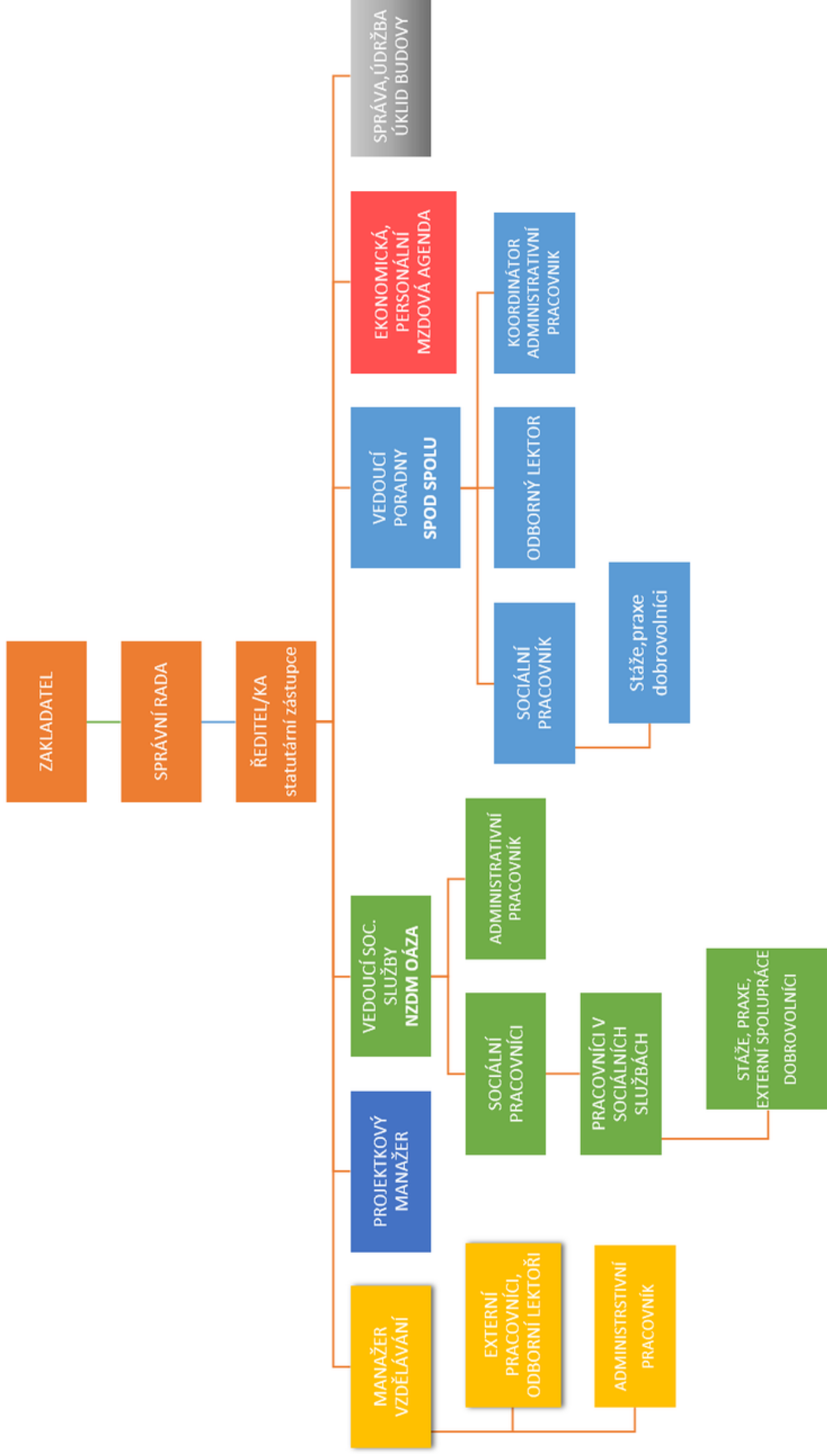
**Mgr. Darina Mazurková**

**Mgr. Daria Gazurová**

**MuDr. Marta Pryszczová**

**Bc. Jan Pečonka**

# ORGANIZAČNÍ STRUKTURA



# Finanční zpráva

## NÁKLADY 2022 v Kč

Kancelářské potřeby	5 203
Čistící a hygienické potřeby	12 898
Výtvarné potřeby, materiál pro děti	12 620
Drobné vybavení	37 310
Odborná literatura	3 742
Ostatní materiál	29 332

### **Materiálové náklady celkem: 101 105**

Elektrická energie	58 271
Plyn	115 836
Pohonné hmoty	47 161
Voda, teplo, služby	37 094
Energie celkem	258 362

Opravy a udržování	25 787
Cestovní náhrady	39 205
Náklady na reprezentaci	724
Telefonní poplatky, internet	51 599
Poštovné	855
Právní, účetní, poradenské služby	36 300
Odborné služby, školení, supervize	224 429
Nájemné	117 382
Ostatní služby	88 936
Služby celkem	519 501

### **Provozní náklady celkem 944 684**

Hrubé mzdy zaměstnanců	2 595 655
Dohody o pracovní činnosti	0
Dohody o provedení práce	335 245
Zákonné sociální a zdravotní pojištění	867 055
Zákonné sociální náklady	114 514

### **Mzdové náklady celkem 3 912 469**

Pojištění	27 201
Bankovní poplatky	4 535
Ostatní dané poplatky	2 521
Jiné náklady celkem	2 991
Odpisy	0

### **Celkové náklady za rok 2022 4 894 401**

## VÝNOSY 2022

### **Projekty ESF**

Standardizace sociální práce v poradenství, edukaci rodičů v rozvodové/rozchodové situaci	579 015
Co jsem potřeboval a nedostal jsem	9 055

### **Dotace**

MPSV – Děti rodičů, rodiče dětí Moravskoslezský kraj	767 485
Statutární město Karviná	3 017 000
Nadace OKD	160 000
Město Orlová	31 017
Město Jablunkov	20 000
Kurzy	15 000
Odborné činnosti	128 950
Ostatní příjmy	179 125
	13 071

### **Celkové výnosy 2022 4 919 718**

### **Hospodářský výsledek 2022 25 317**

